

# Windprojekt Schleife

**Ortschaftsrat Schleife**  
08.12.2025

# Ablauf

1. Überblick zum Windprojekt
2. Aktueller Stand: 1. Bauabschnitt
3. Aktueller Stand: 2. Bauabschnitt
4. Nutzen für die Gemeinde Schleife
5. Ihre Fragen an uns



# 01

## Überblick zum Windprojekt

# Überblick zum Windprojekt

- enercity Erneuerbare plant, bis zu 21 Windenergieanlagen in der Gemeinde Schleife zu errichten.
- Das aktuelle Gesamtvorhaben teilt sich in zwei Bauabschnitte. Diese befinden sich in unterschiedlichen Phasen der Projektentwicklung.
- Planungsverfahren zur Windenergie sind sehr komplex. Daher informiert enercity Erneuerbare zum Projekt und Verfahren:
  - auf der Projektwebseite *romus-energie-innovation.de*
  - seit Februar 2025 im Anzeigenteil des Amtsblatts der Gemeinde Schleife
  - vor Ort, nächster Termin:
    - Gemeinderatssitzung, Q1/2026 mit Fokus auf Baufortschritt
    - Ortschaftsratssitzung Mulkwitz am 4.3.2026

# 02

Aktueller Stand:

1. Bauabschnitt

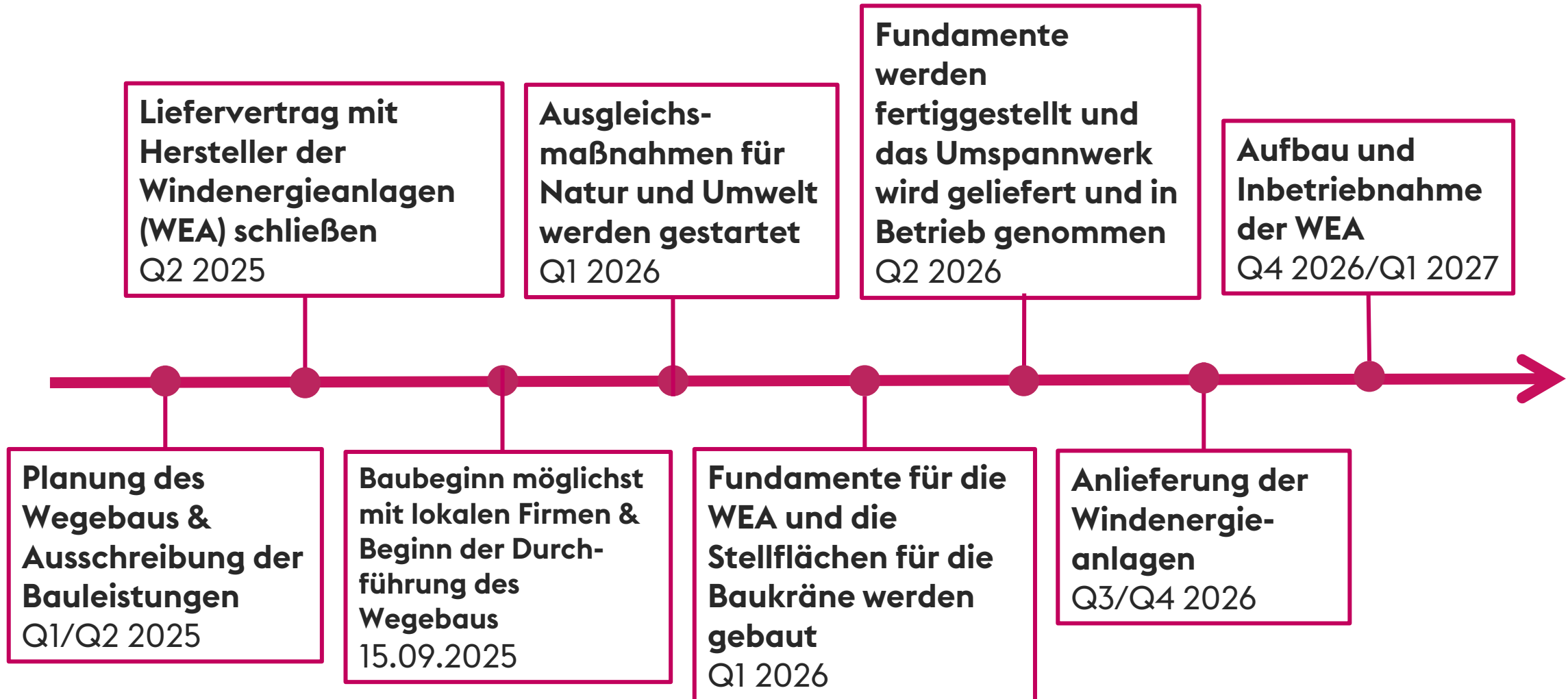


# Überblick über den Bauabschnitt 1

- **4 Windenergieanlagen** auf der Mulkwitzer Hochkippe: Typ **Vestas V162**, je 6,0 Megawatt (Nabenhöhe 169 Meter - Gesamthöhe 250 Meter)
- **Genehmigungsbescheid am 30.09.2024** durch die Immissionsschutzbehörde **erhalten** - mit Auflagen (u.a. mit Hinterlegung einer Rückbaubürgschaft i. H. v. 2,9 Millionen Euro)
- Erfolgreiche Teilnahme an der Ausschreibungsrunde der BNetzA im November 2024



# Überblick über den Bauabschnitt 1



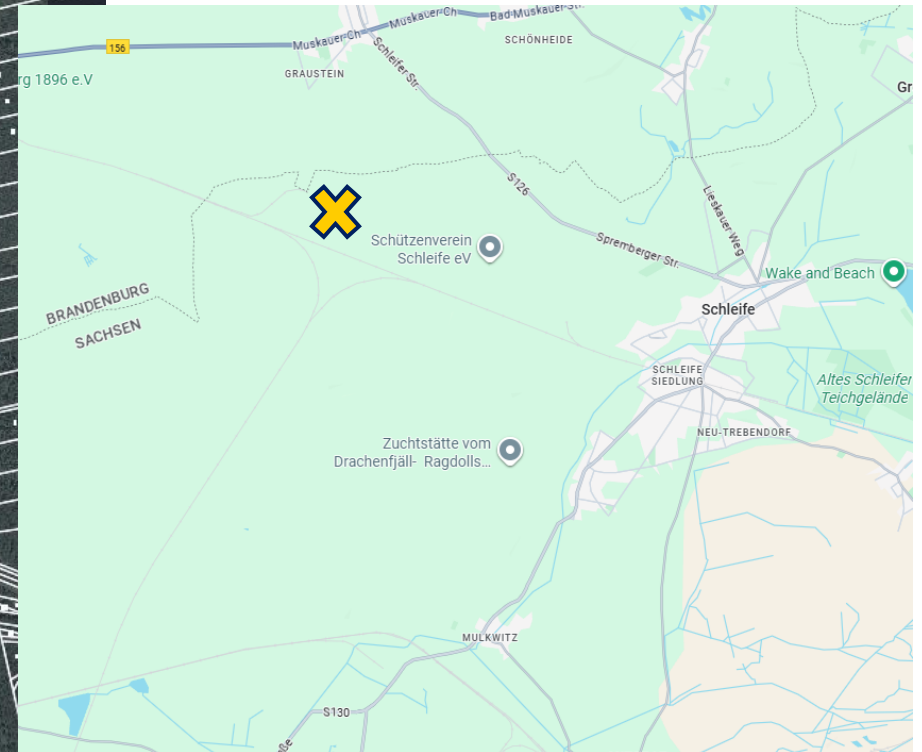
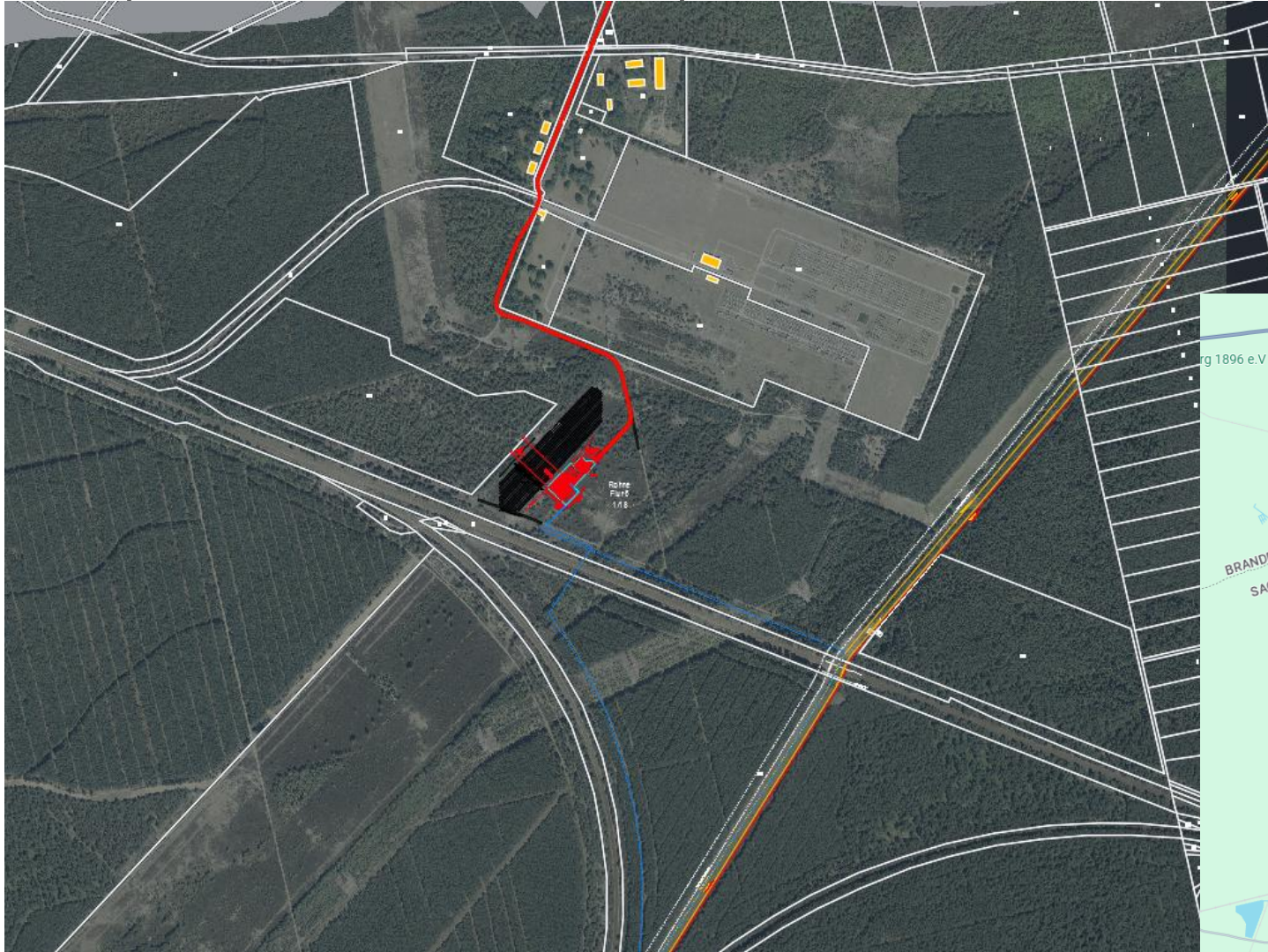
# Aktueller Stand der Bauarbeiten

- **Bisherige Arbeiten:**
  - Verbreiterung der Mulkwitzer Hochkippenstraße auf 4,5 Meter
  - Entfernung von Gehölzen und Pflanzen entlang der Straße
  - Betroffene Grundstückseigentümer:innen wurden informiert
  - Ausführung: Matthäi Bauunternehmen GmbH & Co. KG, Niederlassung Großbräschen
  - Vorbereitende Arbeiten (Gehölz- und Wurzelentfernung) sind abgeschlossen
- **Laufend:** Erdarbeiten für Straßenverbreiterung und Rampen auf der Hochkippe
- **Nächste Schritte für eine stabile und belastbare Zufahrt:**
  - Tragschichteinbau
  - Start mit Fräsarbeiten zur Oberflächenvorbereitung
- **Ausblick – Anfang 2026:**
  - Bau der Zuwegungen und Kranstellflächen zur Erstellung der WEA
  - Gründungsarbeiten Q2/2026



# Aktueller Stand der Bauarbeiten

Geplanter Standort des Umspannwerks



# Baukommunikation

- **Ziel:** alle Betroffenen werden von uns frühzeitig und transparent informiert
- Zeitweise Einschränkungen im Straßenverkehr und durch den Baustellenbetrieb während der Bauphase: Wir stimmen uns so ab, dass die **Beeinträchtigungen so gering wie möglich** bleiben
- **Zentrale Kontaktperson** bei jeder Baufirma, Überblick bei uns über alle Maßnahmen, die Auswirkungen auf Sie haben könnten
- **Bei Fragen zu den Bauarbeiten** wenden Sie sich bitte per Mail an [info@romus-energie-innovation.de](mailto:info@romus-energie-innovation.de) oder den Bauamtsleiter der Gemeinde, Hr. Seidlich
- **Information zu den Bauarbeiten:**
  - Aktuelle Informationen: ROMUS-Webseite ([www.romus-energie-innovation.de](http://www.romus-energie-innovation.de))
  - Amtsblatt der Gemeinde Schleife
  - Gemeinderats-/Ortschaftsratssitzungen/Technischer Ausschuss

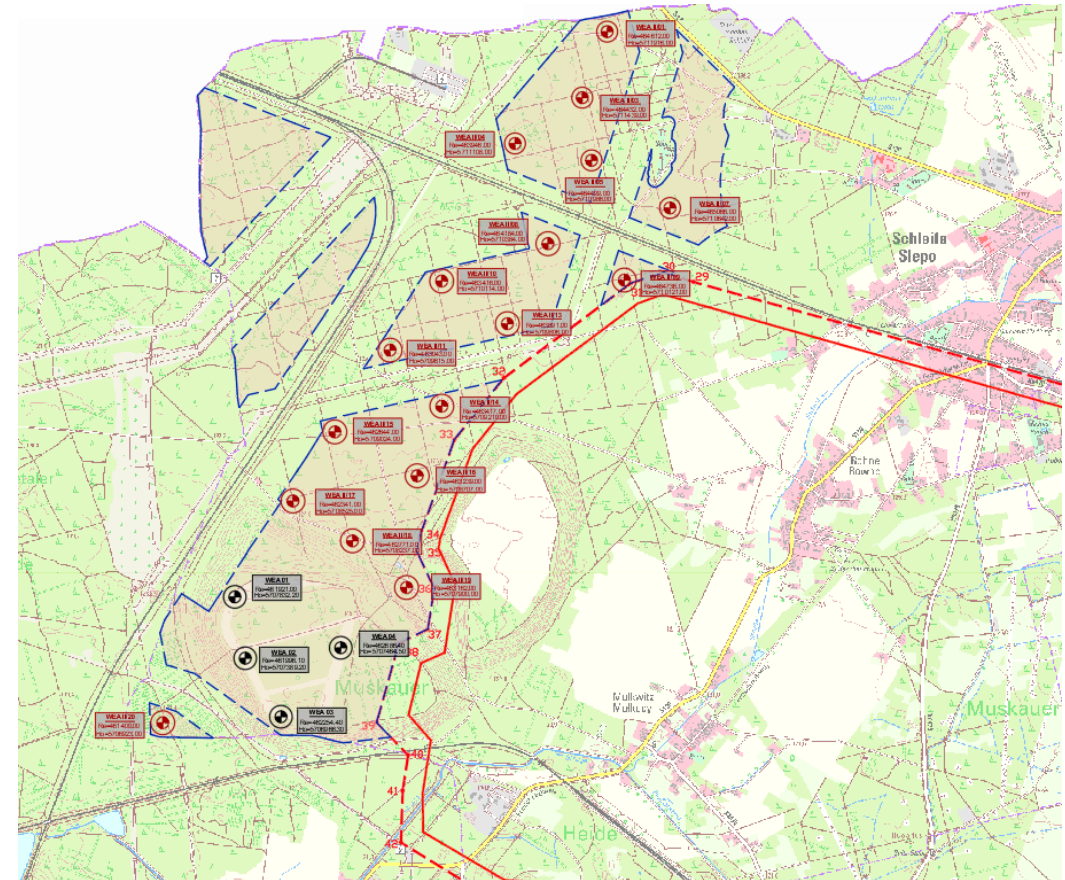
# 03

Aktueller Stand:  
2. Bauabschnitt



# Überblick über den Bauabschnitt 2

- **12 Windenergieanlagen** südlich der Bahntrasse: Typ **Vestas V172**, je 7,2 Megawatt (Nabenhöhe 175m / Gesamthöhe 261m)
- **5 Windenergieanlagen** nördlich der Bahntrasse: Typ **Vestas V150**, je 6,0 Megawatt (Nabenhöhe 125m / Gesamthöhe 200m)
- **20.12.2024 Einreichung der Genehmigungsunterlagen** für 17 Windenergieanlagen bei der Immissionsschutzbehörde nach Antragskonferenz vom 26.11.2024



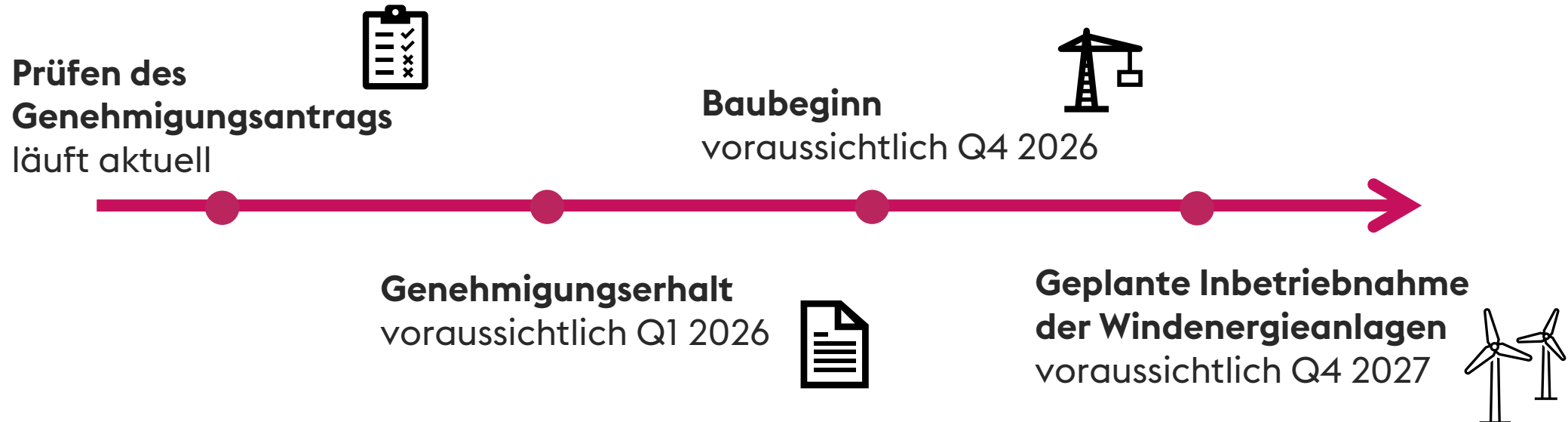
# Überblick über den Bauabschnitt 2

- Aktuell befindet sich der zweite Bauabschnitt im **Genehmigungsverfahren**: Träger öffentlicher Belange werden durch die Genehmigungsbehörde beteiligt:
  - Fokus auf Natur, Artenschutzfachliche und forstrechtliche Themen
- Wir stimmen uns intensiv mit der **Unteren Naturschutzbehörde (UNB)** und **Forstbehörde** des Landkreises Görlitz ab:
  - Fokus auf Kompensationsmaßnahmen mit lokalem Bezug in Höhe von 1,2 Mio. Euro
- Wir arbeiten an eingegangenen Nachforderungen der einzelnen Fachbehörden zum Genehmigungsantrag



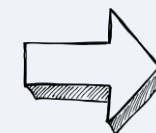
# Überblick über den Bauabschnitt 2

- Wir setzen die Flächenakquise fort: Großteil der benötigten Flurstücke konnte bereits vertraglich gesichert werden
- Gemeinde liegt lukratives Pachtangebot für eine Windenergieanlage auf dem ehemaligen MUNA-Gelände vor



# 04

## Nutzen für die Gemeinde Schleife



Infoblatt  
„Engagement vor Ort“

# Engagement vor Ort

## Vorteile für die Gemeinde Schleife aus dem BA1:

### Kommunale Einnahmen:

- Mit Inbetriebnahme der 4 Windenergieanlagen stellt die enercity Erneuerbare GmbH eine **freiwillige jährliche Erlösbeteiligung von 75.000 Euro** nach §6 EEG 2023 für die Gemeinde in Aussicht.
- Die Gemeinde Schleife erhielt insgesamt für die Jahre 2023 und 2024 von einem an der Investition beteiligten Partner einen sechststelligen Gewerbesteuerbetrag.

### Spenden und Engagement vor Ort:

- enercity Erneuerbare stellt jährlich **bis zu 100.000 Euro** bereit, um **gemeinnützige Vereine in der Gemeinde Schleife** zu fördern – bereits im Jahr 2024 wurde dieser Betrag vollständig gespendet
- Bereits 2022/2023: Spenden für die 750-Jahr-Feier der Gemeinde Schleife, für den Njepila-Hof e.V. sowie für die 90-Jahr-Feier FFW Schleife

# Unterstützung für Vereine (Beispiele)

Reguläre Auszahlung beginnt mit der Inbetriebnahme der WEA ab 2026. Vereine können bereits jetzt Anträge an enercity Erneuerbare stellen. Bereits im Jahr 2024 erhielten Vereine vor Ort Unterstützung.

- **SG Mulkwitz e.V.:** Förderung im Rahmen der Modernisierung der Vereinsräume im Dorfgemeinschaftshaus Mulkwitz
- **SV Lok Schleife e.V.:** Mittel für die Sanierung des Vereinsgebäudes und Anschaffung eines Vereinsbusses sowie weitere Mittel zur Anschaffung eines Rasenmähroboters
- Förderung der **Ortsfeuerwehr Rohne** mit Mitteln für die Beschaffung neuer Bekleidung
- Förderung des **Domowina Regionalverbands** zur Unterstützung des Internationalen Dudelsackfestivals

# Nutzen

- **Kommunale Einnahmen**

- Die Gemeinde Schleife erhält bis zu 300.000 Euro jährlich aus Erlösbeteiligungen gemäß § 6 EEG 2023 (EEG: Erneuerbare-Energien-Gesetz)
- Durch das sächsische Beteiligungsgesetz wird die Abgabe an die Kommunen ab 2026 auf **0,3 Cent pro kWh** angehoben, wodurch sich die finanziellen Beteiligungen weiter erhöhen.
- Eine **Pachtanfrage** für ein gemeindeeigenes Grundstück zum Bau einer Windenergieanlage liegt vor. **Geplant ist eine Jahrespacht von 200.000 Euro** über einen Zeitraum von 20–30 Jahren (vorbehaltlich eines noch zu schließenden Vertrags).
- Nach Abschluss eines Pachtvertrags geht ein jährliches Reservierungsentgelt in Höhe von 100.000 Euro an die Gemeinde. Optional kann das Reservierungsentgelt für die ersten 2 Jahre auch als Einmalzahlung nach Vertragsschluss überwiesen werden.

- **Günstiger Ökostromtarif**

- **Pro im Haushalt lebender Person** wird beim Abschluss eines enercity-Ökostromvertrags ein **jährlicher Bonus von 80 Euro** gutgeschrieben.

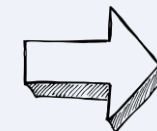


# Nutzen

- **Infrastrukturmaßnahmen – geplant sind unter anderem:**
  - Aufbau von **Ladeinfrastruktur** für Elektrofahrzeuge (Ladesäulen am Busbahnhof und am deutsch-sorbischen Schulkomplex)
  - Ein umfassendes **Waldumbaukonzept**. Im Forst Rohne wird auf 70 Hektar in den nächsten zehn Jahren ein Mischwald aufgebaut. Zusätzlich sind 5 Hektar für neue Aufforstungen vorgesehen. Um die Kiefernwälder widerstandsfähiger zu machen, werden heimische Laubbäume wie die Eiche gepflanzt. Neupflanzungen werden bei Bedarf vor Wildverbiss geschützt.

# 05

## Ihre Fragen an uns



Faktenblatt zum  
Gesamtvorhaben

# Vielen Dank für Ihre Aufmerksamkeit

**Ansprechpartner**

Torsten Schliewe

Standortleitung & Teamleitung Projektmanagement Wind

Mail [torsten.schliewe@enercity-erneuerbare.de](mailto:torsten.schliewe@enercity-erneuerbare.de)